

ENSEIGNER L' HISTOIRE DES ARTS : un lien fort entre Saint-Chamond et Une ressource locale: la Chartreuse de Sainte-Croix-en-Jarez

À partir de maquette : St-Ennemond (le vieux St-Chamond)



Vue en 1644



Circonscription de Saint-Chamond- Mars 2022

Les arts de l'espace : architecture

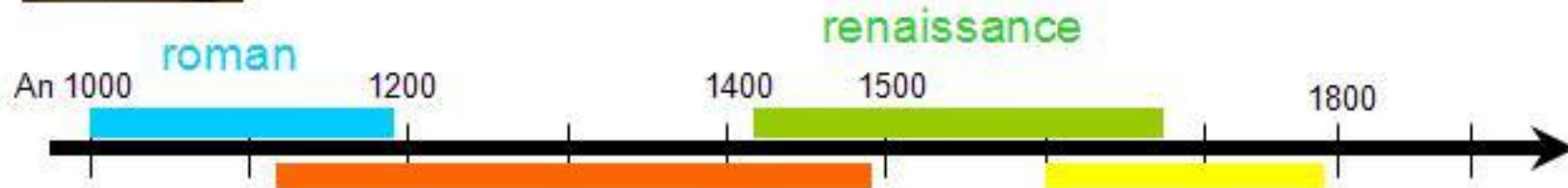
LA CHRONOLOGIE DES STYLES ARTISTIQUES



Voûtes du cloître de Sainte-Croix



Porche renaissance de Sainte-Croix



gothique
église primitive, peintures murales et stalles à Sainte-Croix



Clé de voûte de l'église primitive



Retable baroque église paroissiale de Sainte-Croix

ART ROMAN: caractérisé par 3 types de voûtes

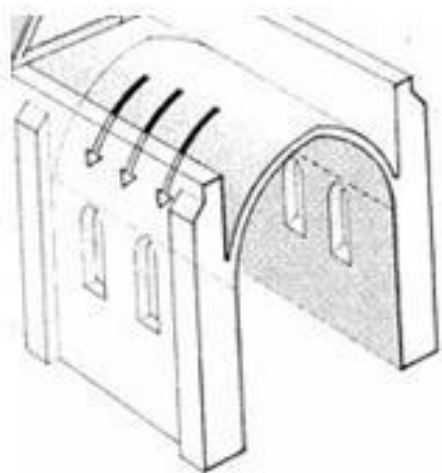
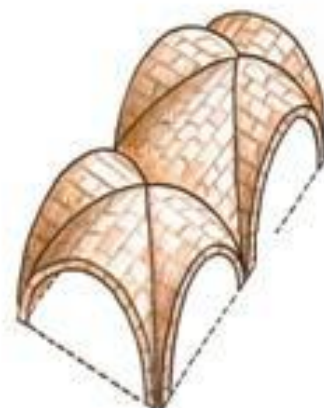
Voûte en berceau en plein cintre



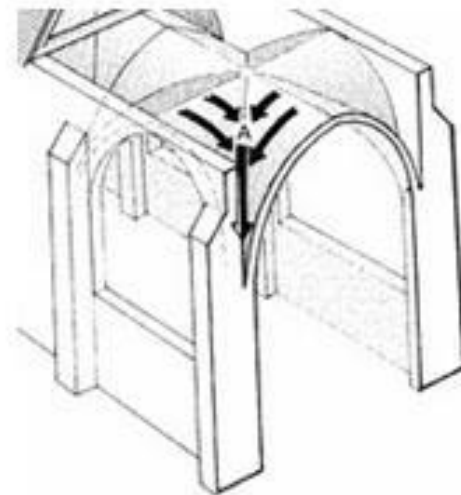
Voûte en berceau brisé



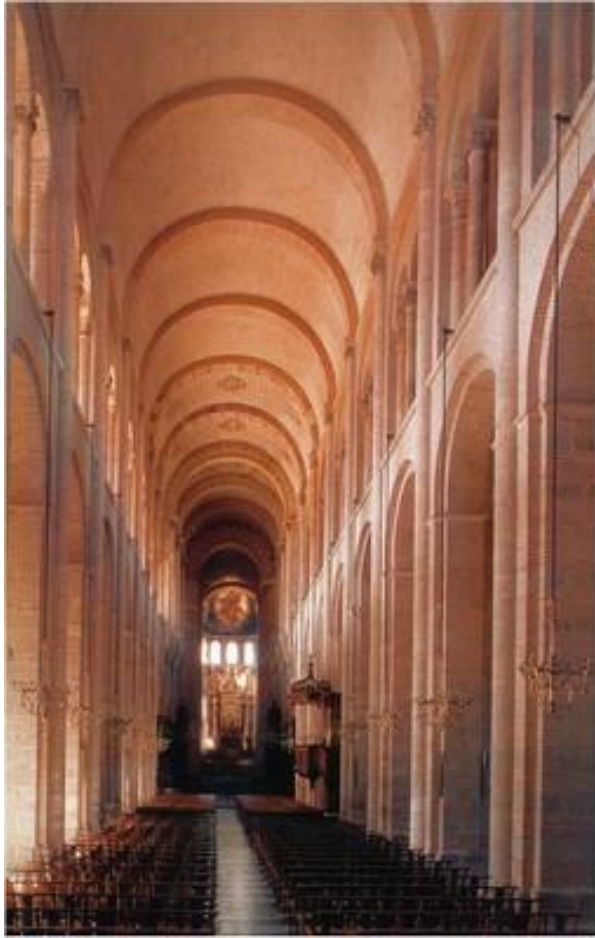
Voûte d'arêtes



La poussée exercée est différente



Voûte en berceau et voûte en berceau brisé



St Sernin

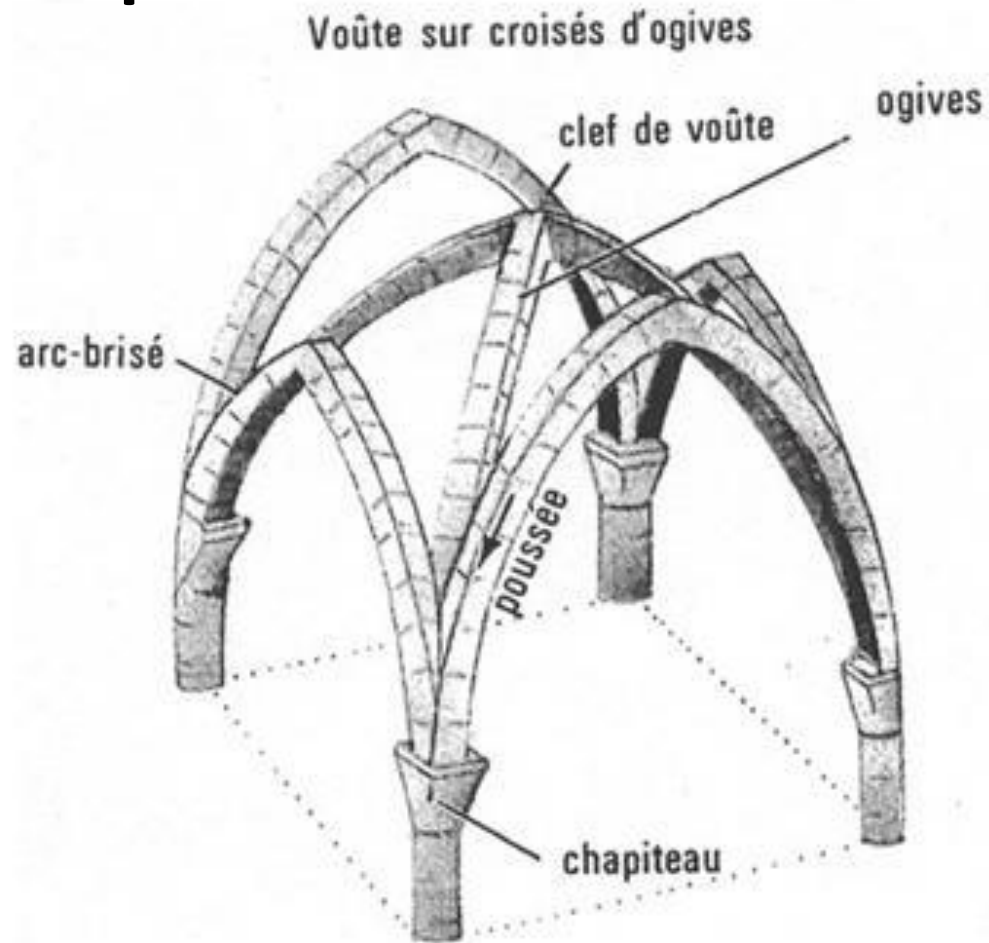


**Fontenay, ancienne abbaye
cistercienne (1139-1147)**

Voûte d'arête de la cuisine et de la galerie du cloître de Ste-Croix-en-Jarez



Art gothique



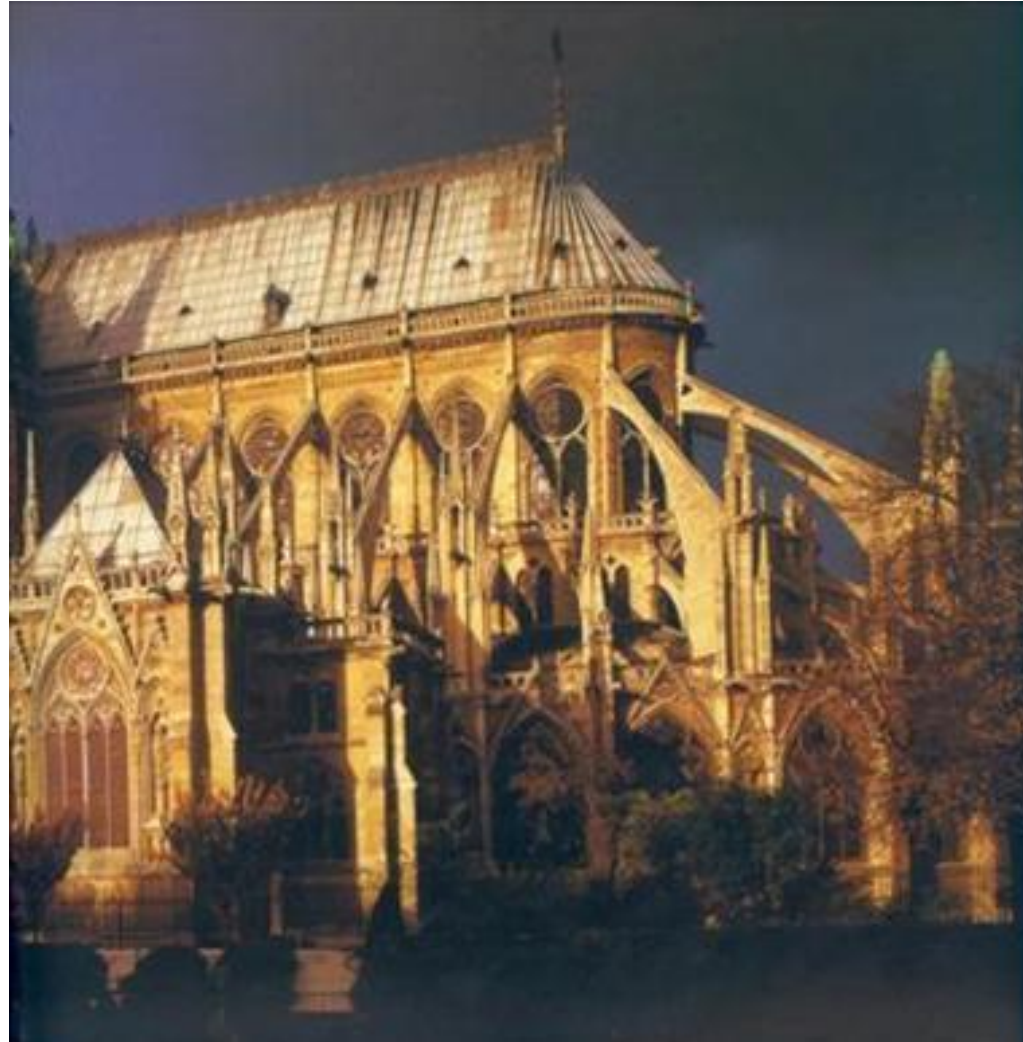
Clé de voûte de l'église primitive de Sainte-Croix

Voûte gothique sur croisées d'ogives



Eglise St Ouen
de Rouen: bas-
côté et
élévation de la
nef
(commencée
en 1318)

Cathédrale Notre Dame de Paris : l'arc-boutant



Ogive et culot de l' église primitive de Ste-Croix



Les culots de la voûte de la cuisine



ART DE LA RENAISSANCE : La redécouverte de l'art antique grec et romain



Fronton
triangulaire

Chapiteau corinthien

Colonnes cannelées

Temple romain d'Auguste et Livie à Vienne (Isère)
Vers 40 après JC



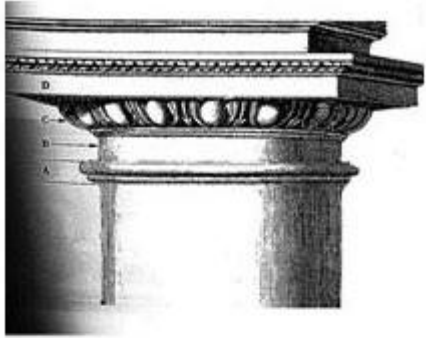
**Temple romain d' Auguste et
Livia
à Vienne (Isère) :
fronton, chapiteaux et
colonnes...**

Pour aller plus loin, comparons :

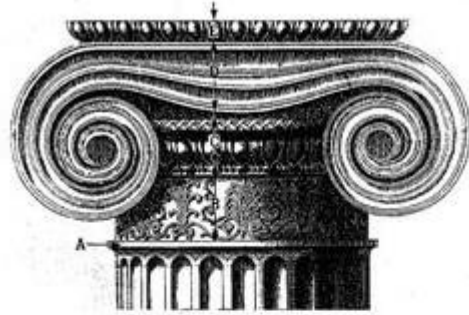
**chapiteaux corinthiens (Université de
Charlottesville, Virginie) : ont inspiré les architectes
américains du 19^e siècle**



La Renaissance: redécouverte de l'antiquité



Chapiteau dorique



Chapiteau ionique



Chapiteau corinthien

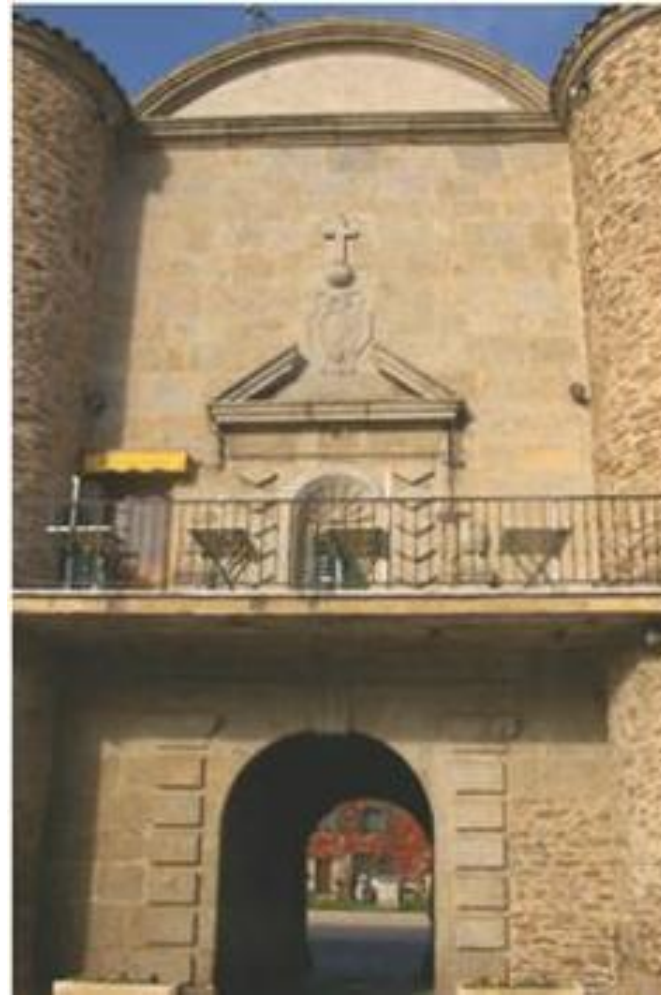


Chapiteau ionique Sainte Croix



Le martyre de Saint Sébastien, copie, Sainte-Croix-en-Jarez

La renaissance et les façades



•Fronton triangulaire

•Pilastres en bossage

Façades de la chartreuse de la Verne (Var) et de Ste Croix-en-Jarez



Façades de la Bâtie d' Urfé et
du château de Virieu à Pélussin



Pour aller plus loin, comparons :

palais Farnèse à Rome



Mairie de Rome
et place du Capitole
par Michel-Ange



Art baroque

Retable baroque de Sainte-Croix



La profusion des décors et la primauté de la courbe

Détails du retable baroque de Sainte-Croix

Guirlandes de fleurs



pilastre et chapiteau corinthien



Volutes en forme de palmes et de feuillages



Le retable de Valloire en Savoie

Les retables apparaissent au XIe siècle suite à la modification de la place du prêtre lors de l'office. Celui-ci avait coutume de se placer derrière la table d'autel, face aux fidèles. A partir du XIe, le prêtre se place entre l'autel et les fidèles, tournant le dos à ces derniers. Le regard du prêtre et de ses ouailles se porte donc derrière la table (retro tabula). C'est pourquoi on estime alors utile de faire apparaître des décorations derrière l'autel. Lorsque la consécration des églises commence à être étroitement liée à la présence de reliques, des retables reliquaires apparaissent. A la fin du XIVe siècle, les caisses deviennent plus profondes pour recevoir des sculptures et construire un espace en trois dimensions. L'axe du retable (partie centrale) est surélevé. La réalisation d'un retable met en jeu la collaboration de nombreux artisans (peintres, ébénistes, sculpteurs, menuisiers...) pour créer les trois parties qui le composent : la caisse, la prédelle et les volets.



Et aller plus loin...

Façade baroque de
Saint-Charles-aux-
quatre-fontaines à
Rome



Vocabulaire et site de Sainte- Croix- en- Jarez

- Arc-boutant : organe formé d'un arc en maçonnerie qui contribue la poussée latérale des voûtes en croisée d'ogives et les achemine vers le pilier de culée.
- Arc en plein cintre : arc formé par un demi-cercle.
- Arc brisé : arc formé de deux demi-arcs symétriques s'appuyant l'un sur l'autre; les tangentes aux deux courbes au point de brisure, sommet de l'arc, faisant un angle plus au moins aigu.
- Chapiteau : un chapiteau est un élément de forme évasée qui couronne une colonne et lui transmet les charges qu'elle doit porter.
- Clé de voûte : Une clé de voûte est une pierre placée dans l'axe de symétrie d'une voûte pour bloquer les voussoirs.
- Contrefort : c' est un renfort de maçonnerie saillant et massif élevé sur la face extérieure d'un bâtiment voûté et qui sert à contenir les effets d'une charge ou de la poussée des arcs et des voûtes.
- Culot : Organe en surplomb portant une charge.
- Façade à bossages : revêtement mural en grosses pierres grossièrement équarries.
- Fronton : couronnement pyramidé à tympan et cadre mouluré. Le tympan peut être plus ou moins ajouré ou ne s' étendre que sur une partie de la surface définie par le cadre, mais il n' y a pas de fronton sans tympan. Le cadre est formé d' une corniche et de deux rampants, c'est-à-dire d' une corniche horizontale et de deux corniches rampantes.
- Niche : Renforcement dans l' épaisseur d' un mur, théoriquement destiné à recevoir un élément décoratif, et son encadrement. Par sa place dans la composition, la niche peut être assimilée à une variété de baie.
- Ogive : arc en nervure allant d' un point d' appui à un autre point d' appui en passant par la clé de voûte.
- Ordre corinthien : c' est un des trois ordres architecturaux grecs, dont le caractère est surtout déterminé par une grande richesse d' éléments et un chapiteau décoré de deux rangées de feuilles d' acanthe.
- Ogive : arc en nervure allant d' un point d' appui à un autre point d' appui en passant par la clé de voûte.

- Ordre corinthien : c' est un des trois ordres architecturaux grecs, dont le caractère est surtout déterminé par une grande richesse d' éléments et un chapiteau décoré de deux rangées de feuilles d' acanthe.
- Ordre dorique : c' est le plus simple, le plus dépouillé des trois ordres grecs. Les *colonnes doriques* se caractérisent notamment par leur chapiteau à échine plate (nue, sans décors), par leur fût orné de 20 cannelures et par l'absence de base (pour le dorique grec).
- Ordre ionique : se caractérise notamment par son chapiteau à volutes, par son fût orné de 24 cannelures et par sa base moulurée.
- Pilastre : Membre vertical formé par une faible saillie rectangulaire d' un mur et ayant, par sa composition et par sa fonction plastique, les caractéristiques des supports. Il est généralement muni d' une base et d' un chapiteau.
- Porche : Pièce ou galerie devant l' entrée d' un bâtiment formant habituellement avant-corps bas (ayant sa couverture propre) devant la façade du bâtiment qu' il commande.
- Vousoir : un vousoir est une pierre de taille en forme de coin formant l' appareillage d' un arc, d' une voûte ou d' une arcade.
- Voûte : ouvrage maçonné, construit entre des appuis, couvrant un espace. La voûte travaille comme l' arc et transmet à ses appuis des forces obliques.
- Voûte d' arêtes : voûte constituée de quartiers dont les rencontres forment des arêtes saillantes se recoupant à un faîte commun. Elle se caractérise par le recoupement de deux berceaux qui se croisent à angle droit.
- Voûte en berceau : c' est une voûte qui présente la face de son arc (ou intrados) faite d' une courbure constante. Son origine est l' arc en plein cintre. Elle est la plus simple et la plus fréquente des voûtes.

Et aller plus loin

L'architecture dans la peinture de la renaissance



La trinité, Masaccio,
Fresque, 1425-1428

La peinture gothique



Peintures murales
de Sainte-Croix,
église primitive, vers 1327

Technique de la peinture murale



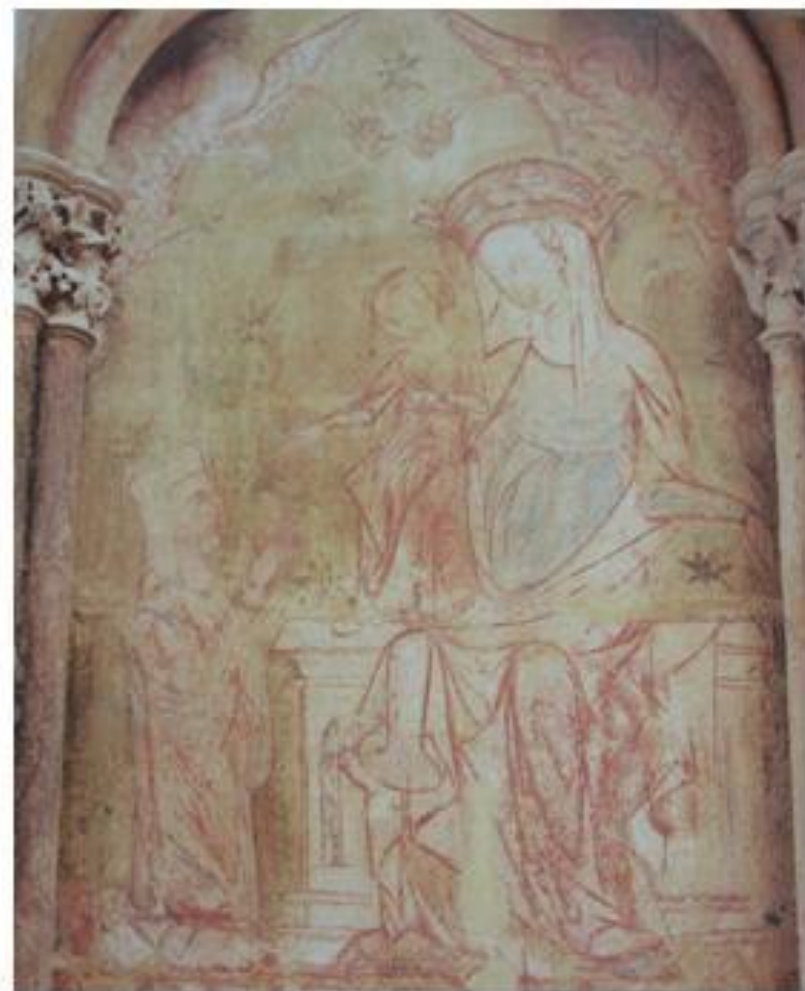
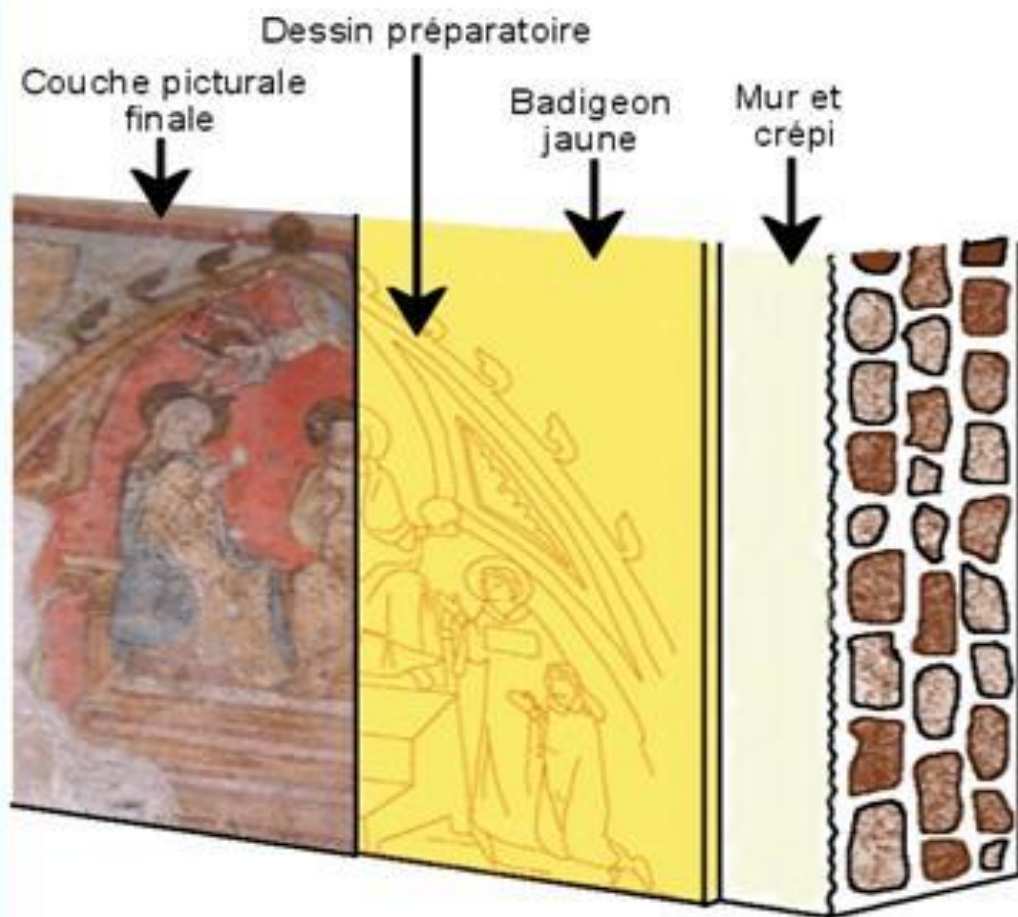
Les pigments



DEUX TECHNIQUES DIFFERENTES :

- La détrempe utilisée à Sainte-Croix
- La fresque

Les étapes de la détrempe



Chapelle Sainte-Anne à Bordeaux,
La sinopie ou dessin préparatoire

Les étapes de la fresque

Contrairement à la détrempe, les pigments sont posés sur un enduit frais. Au séchage, le processus chimique de « carbonatation » rend la fresque très solide.

Intonaco fait de poudre de marbre, sable et chaux

Arricio: enduit grossier

Mortier de sable, chaux et eau

Mur sec

pigments

sinopie

Enduit grossier sable et chaux



Terre rouge de Sinope

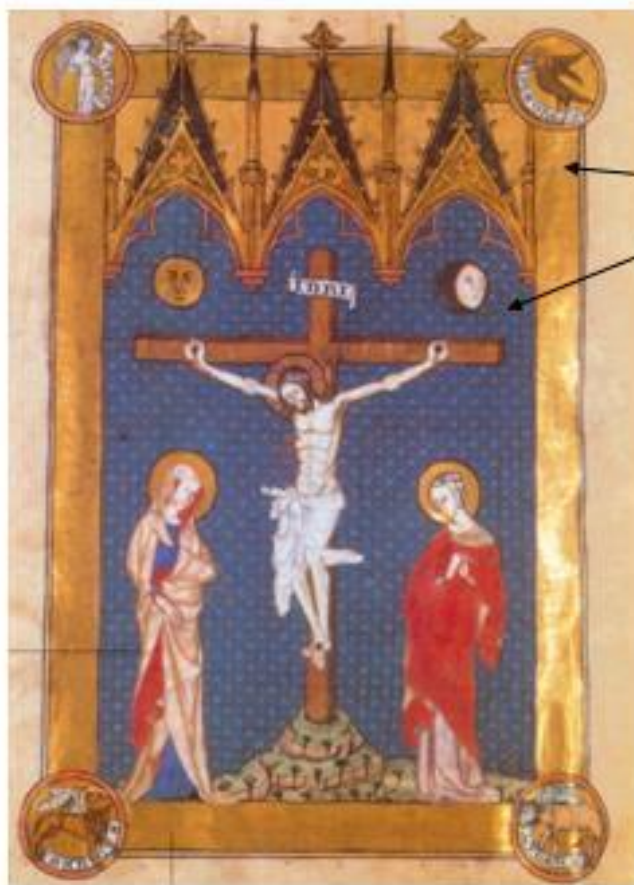


LE STYLE GOTHIQUE DANS LA PEINTURE MURALE

- La couleur
- La représentation spatiale
- La représentation humaine

Le style gothique: la couleur

- *Utilisation de couleurs contrastées*
- *Chaque couleur exprime un symbole*



Crucifixion, miniature du Missal de Conrad de Renneberg, avant 1357

Prédominance de l'or
et du bleu pour
représenter le divin



Le couronnement de la vierge, peinture murale, Sainte-Croix, détail, vers 1327

Le style gothique: la représentation spatiale



Le couronnement de la Vierge, peinture murale,
Sainte-Croix, vers 1327

- *Représentation bidimensionnelle, absence de profondeur*
- *Délimitation de l'espace par des motifs architecturaux*
- *Pas de recherche de réalisme. Taille et position des personnages au service de la narration mystique*



Mort de Thibaud de Vassalieu, peinture murale,
Sainte-Croix, vers 1327

Le style gothique et la représentation humaine



Crucifixion, retable sur bois, vers 1330-1335, atelier viennois

Peu de volume corporel, figures très élancées et verticales.

Stylisation des visages selon un modèle idéal.

Expressivité attribuée à la gestuelle souvent accentuée.



Crucifixion, Sainte-Croix, peinture murale, vers 1327

Pour aller plus loin...

La peinture Renaissance : le martyre de Saint Sébastien à Sainte-Croix-en-Jarez

Jeux d'observations : Atelier arts visuels



Le martyre de Saint Sébastien,
Andrea Mantegna, 1480, musée de Louvre



Le martyre de Saint Sébastien, copie,
Sainte-Croix-en-Jarez



Stéphanie Lepagneul et Nathalie Meunier (Sainte-Croix-en-Jarez)

Alain Rivory (Amis du vieux St-Chamond)

Joëlle Duchamp (conseillère pédagogique en arts visuels)

Nadine Maisse (conseillère pédagogique en éducation musicale)

Ce document ressource reste à la disposition des enseignants et entre dans le cadre de l'exception pédagogique (loi du 1^{er} janvier 2009)