

# ENSEIGNER L' HISTOIRE DES ARTS : un lien fort entre Saint-Chamond et Une ressource locale: la Chartreuse de Sainte-Croix-en-Jarez

À partir de maquette : St-Ennemond (le vieux St-Chamond)



Vue en 1644



*Circonscription de Saint-Chamond- Mars 2022*

**Les arts du visuel :**  
arts plastiques, cinéma,  
photographie

# La Chartreuse de Sainte-Croix-en-Jarez

Au cœur du Pilat, fondée en 1280



**Chartreuse de la Verne (Var)**



VUE GÉNÉRALE DE SAINTE-CROIX, PRÈS DE RIVE DE GIER.

## Reproductions de gravures anciennes de Sainte Croix



CIMETIÈRE DE LA CHARTREUSE DE SAINTE-CROIX PRÈS RIVE DE GIER, EFFET DU SOIR.



# Le monastère de Sainte-Croix



- 1- porche et chapelle des familles
- 2- fournil
- 3- buanderie
- 4- pressoirs et cuves
- 5- écuries
- 6- cellules des frères
- 7- hôtellerie des hôtes religieux
- 8- cloître, cimetière, église et salle capitulaire
- 9- les potagers
- 10- réfectoire
- 11- cuisine
- 12- cellule d'un père
- 13- jardin d'un père
- 14- bibliothèque
- 15- moulin

L'ancienne Chartreuse de Sélignac (Ain)



Pour aller plus loin :  
- Lectures de paysages

Abbaye de Fontenay (Côte d'or) ordre cistercien



- 1- salle capitulaire
- 2- dortoir des moines
- 3- salle de travail des copistes
- 4- réfectoire et cuisine
- 5- cloître
- 6- église
- 7- infirmerie
- 8- forge
- 9- colombier
- 10- hôtellerie
- 11- chapelle des pèlerins

- **Comparaison avec d'autres monastères ...**

- de l'ordre des chartreux
- d'autres ordres religieux



La chartreuse de Valdemossa (Majorque)



## Monastère Bénédictin

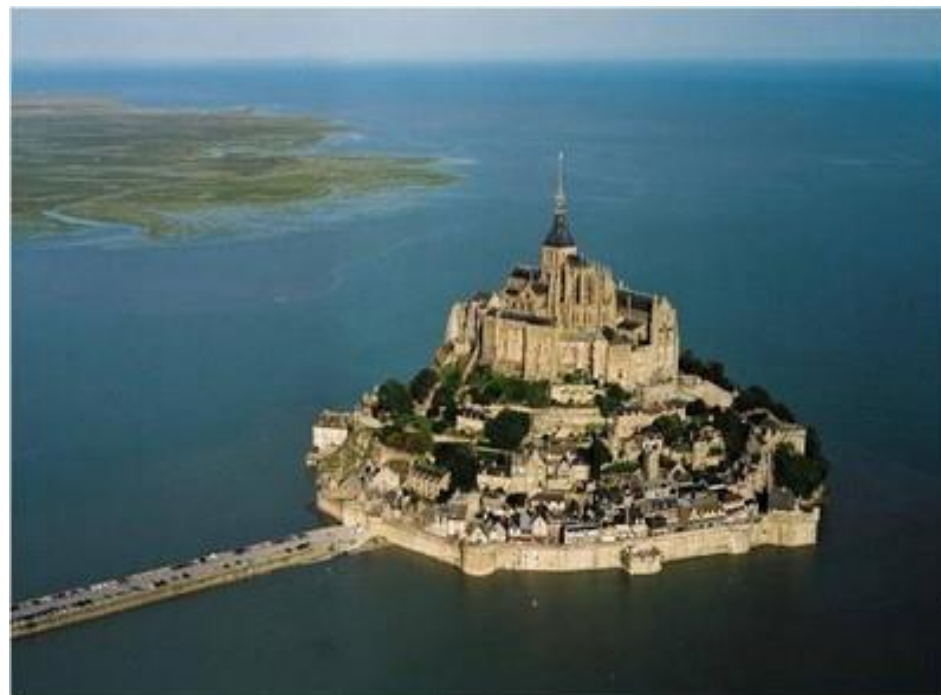
Saint Martin du Canigou (Pyrénées)





L'abbaye du Mont Saint Michel  
(Manche)

**Moines de l'ordre de la  
fraternité monastique de  
Jérusalem**





# •FONDATION DU MONASTERE DE SAINTE CROIX EN 1280

À partir de recherches historiques

# •ORGANISATION DE LA SOCIETE A CETTE EPOQUE

À partir de carte, d' enluminures et de  
maquette

## RECHERCHES HISTORIQUES SUR LA CHARTREUSE DE STE-CROIX-EN-JAREZ

& JEAN II BARON DE SAINT-CHAMOND -1487-1534

Dans l'histoire de la Chartreuse il est dit que les stalles que l'on admire ce jour en la chapelle de Ste- Croix proviendraient d'une donation faite par le Baron Jean II en 1532 au prieuré de Ste -Croix.

Dans la généalogie de la maison de St-Chamond par de Boissieux -1888-on voit en fait qu'il succéda à Yves de st Chamond baron de 1441 a 1480. Alors découvrons-le....

### PORTRAIT DE JEAN II & DE SON EPOQUE

Noble et puissant seigneur Jean II, Baron de St-Chamond & de Montchal, seigneur de **Paveysin**, de Thorenc, chevalier de l'ordre du roi & 1<sup>er</sup> écuyer de la reine Anne de Bretagne en 1496.

Marié 3 fois, sa plus célèbre épouse fut Jeanne de Tournon. Père de 22 enfants certains disent 23 heureusement c'était aussi un grand chasseur. Il entretenait un superbe équipage pour la haute volerie et prit grand soin d'avoir de bons épagneuls dont la race pour la chasse fut estimée très longtemps dans le royaume.

Il fait bâtir le couvent des Célestins de Colombier en Vivarais et la tour située derrière l'église de St- Ennemon, aujourd'hui disparue.

Il fut aussi activement mêlé aux guerres d'Italie et fit bonne figure comme ses ancêtres.

En 1532 il acquit pour 200 écus d'or, entre autre la rente du Thoil situé vers le Bessat.

Il avait le droit de basse moyenne et haute justice sur tout le territoire de sa baronnie.

A sa requête le samedi 18 décembre 1533 furent pendus et étranglés Mrs Benoît Ladeyres Jacques Arod et Gabriel Revoil de St -Martin-en-Coailleux poursuivis pour avoir commis plusieurs larcins dans les foires !



*« Il fait exécuter aussi les bancs, formes et menuiseries de la Chartreuse de Ste-Croix où étaient, avant qu'on bâtit la nouvelle église, les armoiries de son frère Théodore le religieux ; il apparemment avait contribué à cette dépense. »*

Théodore de St-Chamond était **Commendataire de St-Julien-en Jarez** et **Abbé de l'ordre de St -Antoine de Viennois**, et sur ses armes on y lit la crosse et la mitre abbatiale.

Jean II tomba malade en venant de rendre visite à son beau frère le **Cardinal de Tournon** et en prenant mal en chemin audit lieu de **Montaigny** (vers Mornant).

Il testa et mourut le **5 janvier 1534** à **15h00** dans le château de **Montaigny**. Son corps fut transporté sur une litière recouverte de velours noir qui tombait à terre jusqu'à l'église de **St-Julien-en-Jarez** qui dépendait du prieuré de l'abbaye d'**Ainay** fondé en **1140**.

Entouré alors de prêtres, de croix, et par une grande quantité de torches ardentes. Le lendemain il fut transporté en sa chapelle **St- Pierre** dans une cave de ses prédécesseurs.....

*...Requiescat in pace.* (Chapelle de la Roche démolie en **1562** située vers son château)

Si notre baron décéda fortuitement après avoir pris **3 épouses**, son seigneur et **maître le roi de France Louis XII** décéda lui aussi mais d'une tout autre manière après son **3ème mariage** lui aussi car les annales nous racontent et je les cite :

*« Mort au palais des Tournelles le 1<sup>er</sup> janvier 1515. Il semble que la cause de son décès fut d'avoir à 53ans, épousé une belle jeune fille de 16 ans, Marie d'Angleterre, d'humeur galante qui devait le mener au paradis plus tôt qu'il ne le voulait ! »*

Enterré à **St- Denis** dans la basilique des rois, avec lui s'éteignit la branche des **Valois-Orléans**. **François 1<sup>er</sup>** un **Valois – Angoulême** lui succédera de **1515** à **1547**.



## L'ORDRE POLITIQUE ET L'ORDRE RELIGIEUX

### LES SEIGNEURS ET LES CHARTREUX.

Par lettres patentes du 15 sept 1525 à Condrieux Louise de Savoie, mère de François 1<sup>er</sup> et régente du royaume accorde aux Chartreux de Ste -Croix le droit annuel de prendre dans le grenier à sel de Pont St- Esprit 18 setiers francs et quitte de tout droit de gabelle.

Ce droit de franc salé qui les déchargeait d'un impôt onéreux était accordé par cette princesse à les engager à prier Dieu pour la prospérité du roi son fils. La papauté témoignera aussi de sa bienveillance au cours du XVI siècle.

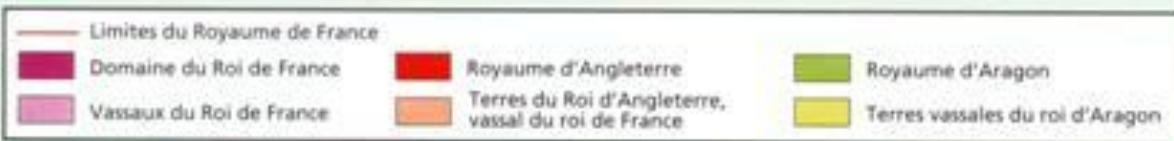
En outre par testament du 18 mars 1532 Jean II 13ème seigneur de St-Chamond légua à chacun des couvents de Ste-Croix, des Célestins d'Annonay et de Charrière la somme de 8 écus d'or à charge de trois trentains grégoriaux.

Enfin par testament du 29 août 1580 Christophe de St-Chamond ,14ème seigneur légua aux Chartreux et aux Célestins de Nte -Dame du Colombier la somme de 4 écus d'or pour assister à son enterrement et prier Dieu pour le repos de son âme.

Les donations ainsi que les fondations de messes assuraient le plus souvent le quotidien et se dégradèrent au fil du temps.

La vraie richesse du monastère fut l'exploitation par les Chartreux du sol ainsi que sa mise en valeur locale. Ces libéralités ne constituaient pas une source de richesse et d'opulence mais montrent bien l'étroite relation engendrée par le pouvoir politique vis-à-vis des Chartreux.

# LE ROYAUME DE FRANCE de la fin de XIe au XVe siècle



à la fin du XI<sup>e</sup> siècle



à la fin du XII<sup>e</sup> siècle



au début du XIV<sup>e</sup> siècle  
(avant la guerre de 100 ans)



à la fin du XV<sup>e</sup> siècle  
(après la guerre de 100 ans)



Source: Histoire  
Une terre  
Des hommes cycle 3  
Éditions Magnard écoles



# À partir d' enluminures...

## La société féodale



Les seigneurs laïcs



Le roi



Les seigneurs religieux



Les paysans



## Reconstitution d'une seigneurie



- 1 - forêt du seigneur
- 2 - four du seigneur
- 3 - péage du pont
- 4 - pressoir du seigneur
- 5 - église et cimetière
  
- A - réserve
- B - village
- C - tenures

À partir de maquette : St-Ennemond (le vieux St-Chamond)



Vue en 1644

## **Saint- Ennemond, un lien fort avec l' histoire :**

- **une généalogie commune** entre le vieux Saint-Chamond et Sainte- Croix –en –Jarez

- Jean II seigneur de Saint Chamond, **donateur des stalles de Sainte-Croix** en 1532 est le descendant de la fondatrice du monastère, Béatrix de la Tour en 1280.

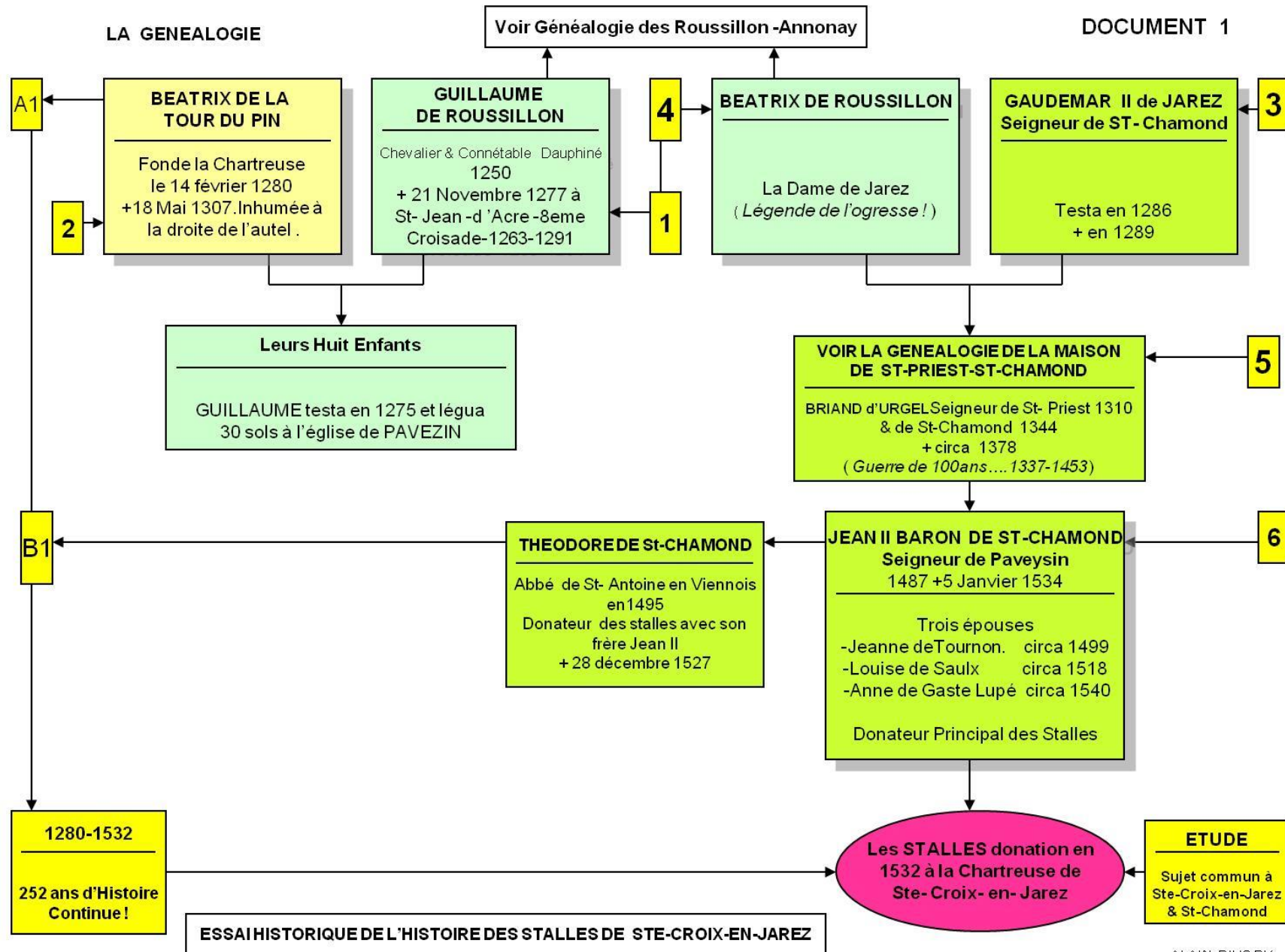


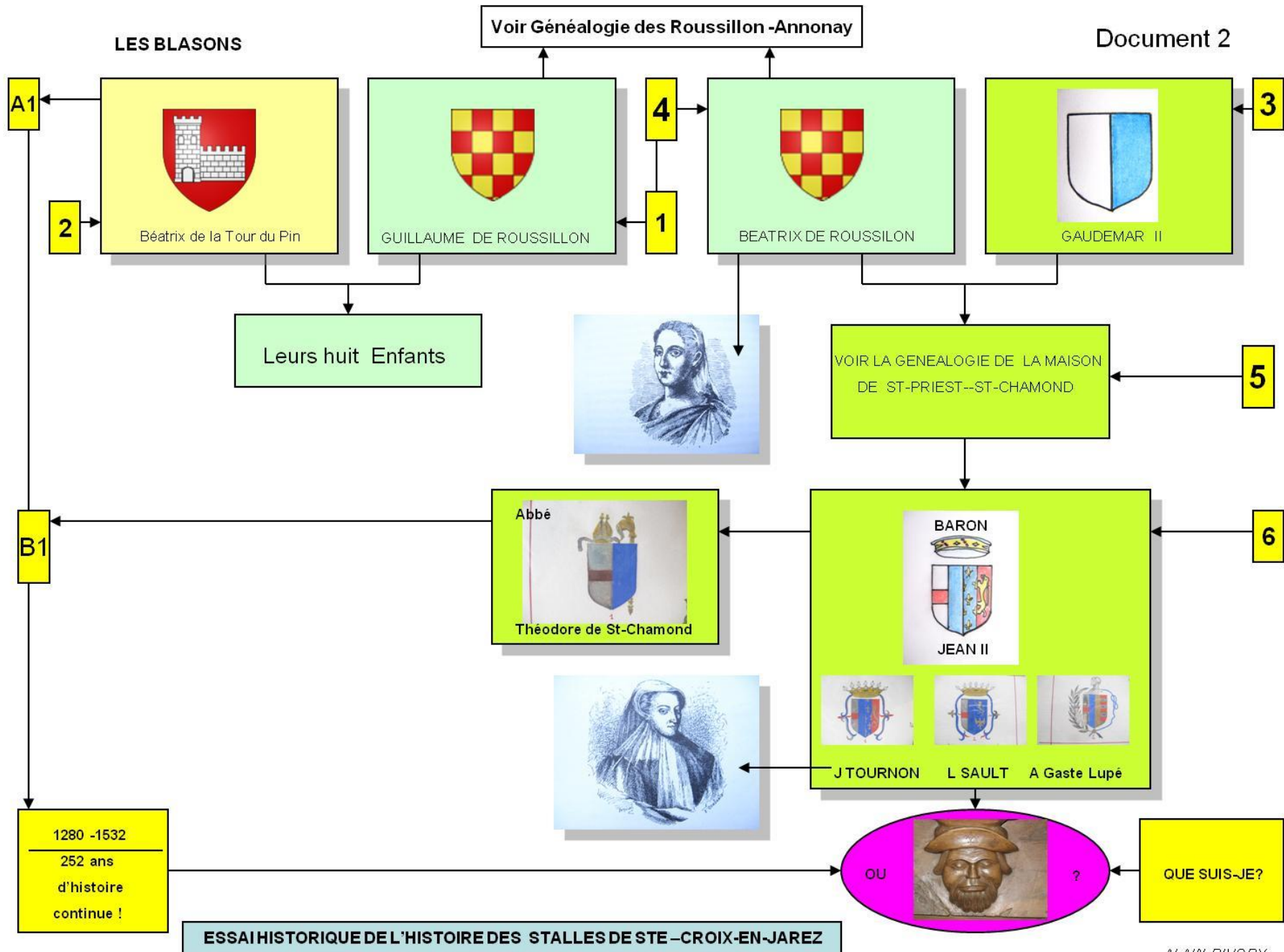
Comment les stalles de St-Ennemond,  
sont-elles arrivées à Ste Croix ?



**Recherches généalogiques et réponses...**

# Une recherche fabuleuse...







# Étude des blasons et des portraits

## Fiche de documents ressources



Diane de Poitiers

1499-1566

## LA RELATION HISTORIQUE ENTRE BEATRIX DE LA TOUR DU PIN & JEAN II

Entre 1280 date de la fondation de la Chartreuse par Béatrix de la Tour du Pin et la donation au prieuré des stalles par Jean II et son frère l'abbé Théodore en 1532 il y a 252 ans d'histoire seigneuriale et familiale qui les relie de façon continue !

Il suffit de regarder l'arbre généalogique les concernant et l'on découvre que Jean II a pour ancêtre Gaudemar II de Jarez & seigneur de St-Chamond qui testa en 1286 et décéda en 1289. Gaudemar II avait pour épouse Béatrix de Roussillon. Cette dernière suivant la légende serait la Dame de Jarez..... L'ogresse à qui je prête peu de crédibilité tant la légende correspond si peu à la réalité mais les légendes ont la vie dure !

Mais les père et mère de Béatrix de Roussillon sont aussi ceux de Guillaume de Roussillon son frère +1277 à la 8ème croisade à St-Jean d'Acre qui épousa Béatrix de la Tour du Pin. Cette dernière après la mort de son époux fonda la Chartreuse de Ste-croix le 14 février 1280 après un songe où lui apparut une magnifique croix d'argent entourée d'étoiles.

Pour conclure brièvement ce point de parenté il est tout de même extraordinaire que sept générations les séparent en ligne collatérale et par l'alliance de Béatrix de Roussillon à Gaudemar II de Jarez notre baron Jean II en est un descendant.

**Pour aller plus loin, comparons :**



Atelier blasons

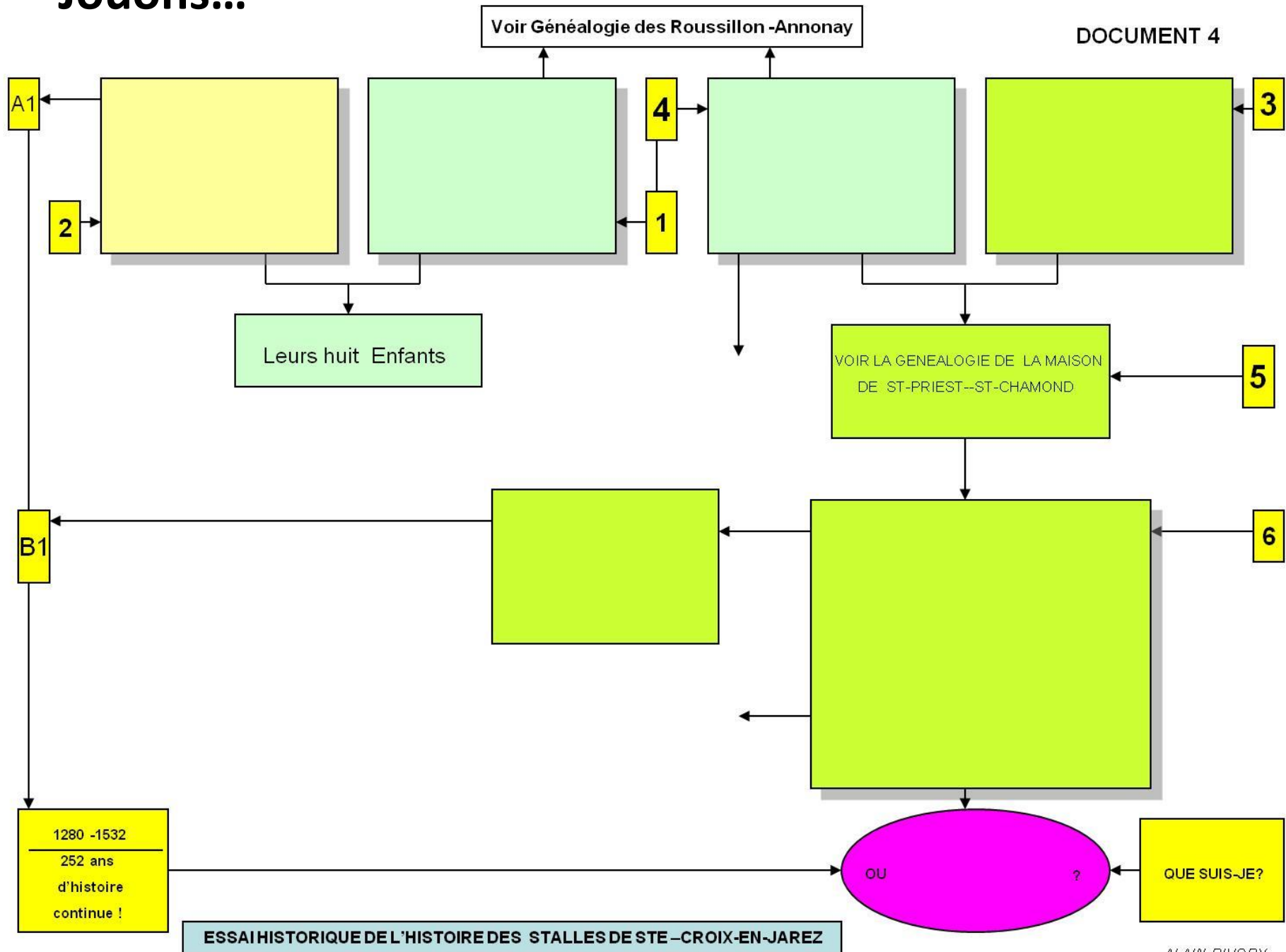


Observe les blasons de Sainte-Croix

Apprends les règles de l'héraldique à l'aide des jeux proposés dans les ateliers et fabrique ton propre blason.



# Jouons...



Et encore plus loin...

À partir de tapisseries...



TAPISSERIE : la dame à la licorne

« à mon seul désir »

*La Dame à la licorne* est une série de six tapisseries datant de la fin du XV<sup>e</sup> siècle, Au musée national du Moyen Âge (Thermes et hôtel de Cluny, à Paris).



L'ouie (orgue)

***Stéphanie Lepagneul et Nathalie Meunier (Sainte-Croix-en-Jarez)***

***Alain Rivory (Amis du vieux St-Chamond)***

**Joëlle Duchamp** (conseillère pédagogique en arts visuels)

**Nadine Maisse** (conseillère pédagogique en éducation musicale)

**Ce document ressource reste à la disposition des enseignants et entre dans le cadre de l'exception pédagogique (loi du 1<sup>er</sup> janvier 2009)**